

Abalone

Par Beata Jezek

Traduit de l'anglais par Marielle Gagné

Taille : Petite (Small) pour femme (ou ajustement personnel)

Laine : Hedgehog fibres, Silk sigles coloris Opalite, (50% soie/50% mérino) 150m (164 verges/100g), 3,5 pelotes pour la taille « petite » pour femme.

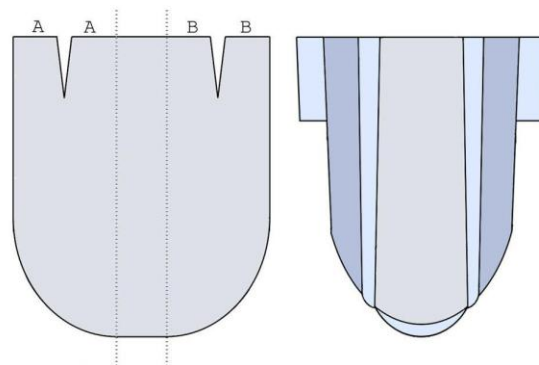
Aiguilles : type circulaire de 5mm : une de 61cm (24pouces) et une autre de 82cm (32pouces) de long pour faire la bordure. Ajustez la taille de l'aiguille pour obtenir le bon échantillon.

Autres : arrête-mailles ou un peu de laine d'une couleur contrastante, anneau marqueur.

Échantillon : 17.5 mailles et 25 rangs = environ 10cm X 10cm (4pouces X 4pouces) en point jersey.

Ajustements pour les différentes tailles : mesurez-vous à partir d'un mamelon à l'autre en passant par votre dos pour déterminer la largeur du vêtement. En vous fiant à votre échantillon vous pouvez trouver le nombre total

de mailles (100%) qu'il vous sera nécessaire pour avoir un ajustement à votre taille (Abalone n'est pas sensé se fermer à l'avant, si vous désirez le faire ainsi, il sera nécessaire d'y ajouter un 10cm de plus (4pouces)). Le pourcentage de mailles nécessaires est mis entre parenthèses, le nombre de mailles écrits dans ce patron sont pour vêtement de taille Petite (Small).



Corps :

Avec l'aiguille circulaire de 5mm et 61cm de long, montez 54 (55%) mailles.

Travaillez en point jersey :

Tour 1 : glissez une maille, montez une maille, tricotez envers jusqu'à ce qu'il ne reste qu'une seule maille, montez une maille, tricotez envers la dernière maille.

Tour 2 : glissez une maille, montez une maille, tricotez endroit jusqu'à ce qu'il ne reste qu'une seule maille, montez une maille, tricotez endroit la dernière maille.

Répétez ces deux rangs jusqu'à ce que vous atteigniez 98 (100%) des mailles sur votre aiguille.

Travaillez en point jersey jusqu'à ce que vous ayez atteint l'aisselle (environ 40cm, peut être plus long pour des tailles plus grandes ou dépendamment de la longueur désirée).

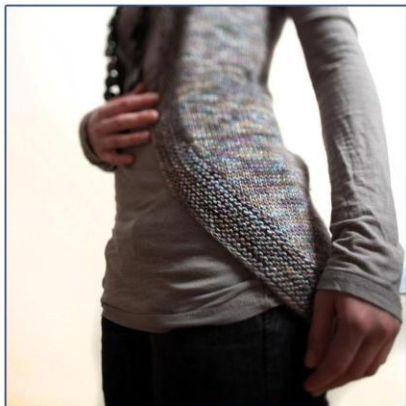
Divisez vos mailles et placez les sur des arrête-mailles ou sur un bout de laine d'une couleur contrastante : 20 mailles (21%), 58 mailles (58%) et 20 mailles (21%). Maintenant, travaillez chaque section séparément, sans façonner les épaules (approximativement 20cm ou dépendamment de la longueur désirée).



Ne pas fermer, joignez les parties A avec A et B avec B et tissez (couture invisible) pour former les épaules sans couture. Il vous reste maintenant 17 mailles (18%) dans le milieu en arrière du cou. Placez-les sur un arrête-mailles – elles seront utilisées pour faire la bordure.

Bordure :

Commencez avec les mailles à l'aisselle autour du trou de la manche que vous aurez relevées à un ratio de 2 mailles pour 3 rangs. J'aime bien prendre une maille de plus au bord, on obtient une meilleure finition. Tricotez 8 crêtes de point mousse et terminez avec une i-cord*. Répétez sur l'autre côté. Avec l'aiguille circulaire de 5mm et 82cm de long, partez de la nuque avec quelque peu de mailles restantes et relevez les mailles sur tout le tour du vêtement – du devant vers le bas, traversant le dos et remontant par l'autre côté, terminant avec le reste de mailles de la nuque. Tricotez 8 crêtes de point mousse en diminuant d'au moins 15% les mailles à la nuque au premier tour. Aussi, faites quelques augmentations (2 ou trois mailles) aux coins du bas, pour que la bordure s'évase légèrement. Après avoir fait ces 8 crêtes, terminez avec une i-cord*. Rentrez les bouts de laine dépassant.



*Il y a beaucoup de vidéos sur youtube qui montrent comment faire une i-cord.

Copyright © 2010 Beata Jezek. Ce matériel ne peut être réimprimé sans la permission de l'auteur; ce patron ne peut être utilisé pour produire des items commerciaux. Pour toute information sur la réimpression ou pour une assistance technique, veuillez contacter : beata.jezekova@gmail.com